

Wireless outside temperature probe

1. INSTRUCTION

- The probe must be placed on the wall with the enclosed screws, or otherwise if the support is not appropriated.
- Once fixed on the wall, don't forget to put the rubber caps provided to ensure the tightness of the box against dripping water.
- the probe must be preferably placed on a north or north/west wall sheltered for weather and away from parasites of heat sources such suction, exhaust air of the building, ...

2. INITIALISATION RF

- Installer les piles

In the central unit, go in the installer menu / Radio pairing and select "External Probe" device. Press on Radio Pairing icon.
-Push 3s on the button inside the probe to enter in pairing mode

In the Climatic Control RF868, go in the installer menu
Parameter #13. OUSE= RF
Parameter #14. OURF. Follow the procedure of RADIO-CONFIGURATION with RF sensor for outdoor temperature
-Push 3s on the button inside the probe to enter in pairing mode

The bicolor LED blinks and informs you about the status of the transmission between the probe and the device:

- **Green + Red** : pairing in progress (after pushing 3s on the button)
- **Red** : communication problem, the synchronization is not successful, you must restart the initialization process by moving the probe (see note 1)
- **Green** : success, the synchronization is successful, you can now fix permanently the probe.

After flashing red or green LED turns off, the synchronization is complete.

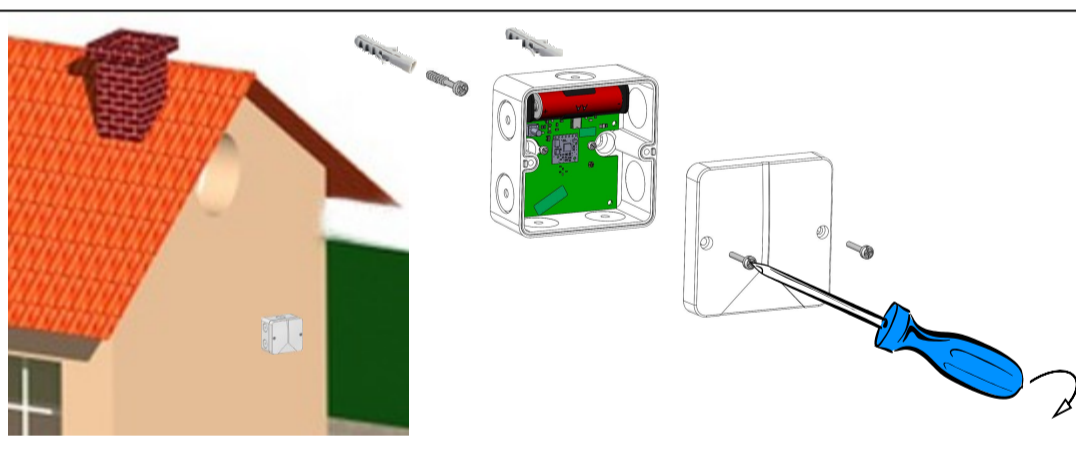
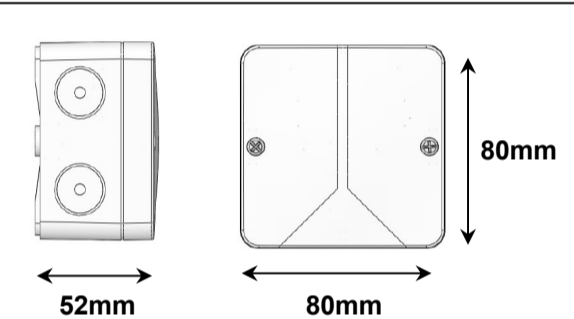
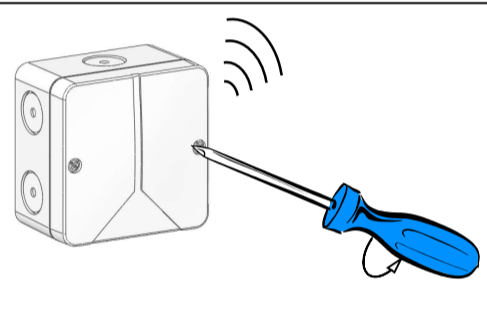
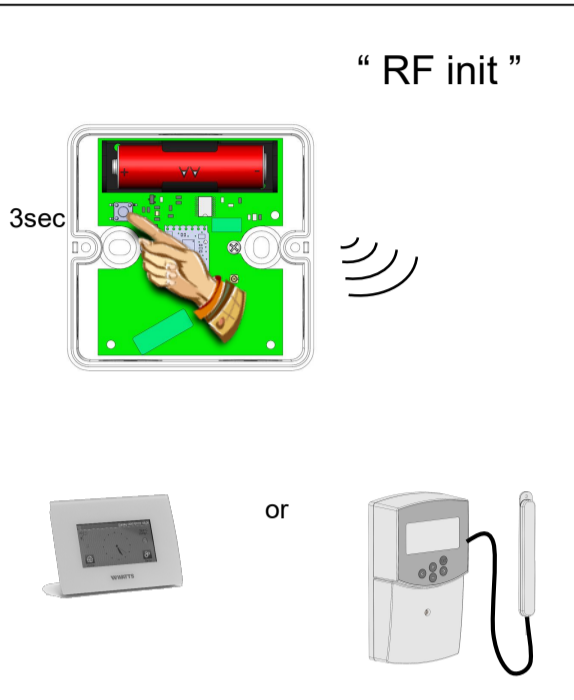
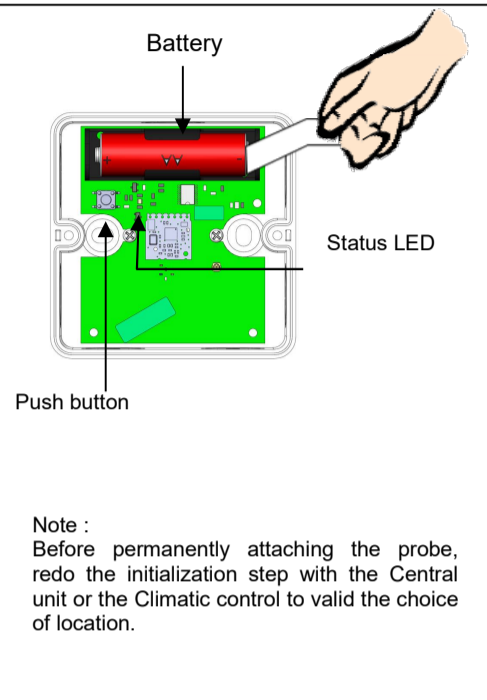
Note 1 : Avoid metal surfaces between the probe and the device that can disturb radio communications. It is then recommended to move the probe away from the obstacle.

3. TECHNICAL CHARACTERISTICS

Operating temperature	- 50°C to 65°C
Power supply	1 Lithium AA battery (LR06) 2600mAh 3,6V
Operating life	10 years
Radio Frequency	868.30 MHz <10mW. Range of approximately 180m in open space. Range of approximately 30m in residential environment
Homologations	EN 60730-1:2017, EN 60730-2-9:2021, EN IEC 61000-3-2:2019 + AMD1:2021, EN IEC 61000-3-3:2013 + AMD1:2017 + AMD2:2021, EN 55014-1:2017, EN 55014-2:2015, EN 55024:2010 + A1:2015, ETSI EN 301 489-3 V2.1.1, ETSI EN 301 489-1 V2.2.3, ETSI EN 300 220-1 V3.1.1, ETSI EN 300 220-1 V3.1.1, EN IEC 63000:2018, Regulation (EU) 2015/1188, Regulation (EU) 2013/813
Protection Marking	IP 65
Status LED	
Blinking green (during 1sec)	Temperature sent
Blinking red (2 flash / ~ 10min)	Low batteries

4. BATTERY REPLACEMENT

- If the status led of your RF probe blinks red during a transmission (every 10 minutes approximatively), it will be necessary to replace the battery.
- Take off the used battery (Do not throw your battery in the trash, recycle as it should be)
- Put the new battery
- The led status blinks green.
- Wait 10 seconds to see if the communication is correct: the green LED blinks
- Close the box



Sonde de température extérieure sans fil

1. CONSEILS D'INSTALLATION

- La sonde doit être fixée au mur avec l'ensemble vis & chevilles fournies, ou autre si le support ne convient pas.
- Une fois fixée contre le mur n'oubliez pas de mettre en place les capuchons en caoutchouc fournis afin de garantir l'étanchéité du boîtier contre les ruissèlements d'eau.
- La sonde doit être placée de préférence sur une paroi nord ou nord/ouest à l'abri des intempéries et éloignée de source de chaleurs parasites type ventouse, extraction d'air du bâtiment, etc...

2. INITIALISATION RF

- Retirez le film protecteur de la batterie sur la sonde extérieure RF

Dans la centrale, aller dans le menu installateur / Appairage radio et sélectionner l'appareil « Sonde externe ». Appuyez sur l'icône de couplage radio.
-Appuyez 3s sur le bouton à l'intérieur pour entrer en mode appairage

Dans le Climatic Control RF868, allez dans le menu installateur
Paramètre #13. OUSE= RF
Paramètre #14. OURF. Suivre la procédure de CONFIGURATION RADIO avec sonde RF pour température extérieure
-Appuyez 3s sur le bouton à l'intérieur pour entrer en mode appairage

Le voyant LED bicolor clignote et vous renseigne sur l'état de la transmission entre la sonde et le récepteur :

- **Vert + Rouge** : appairage en cours (après appui 3sec sur bouton)
- **Rouge** : problème de communication, la synchronisation n'est pas réussie, vous devez recommencer la procédure d'initialisation en déplaçant la sonde (cf note 1)
- **Vert** : succès, la synchronisation est réussie, vous pouvez maintenant fixer définitivement la sonde.

Après avoir cligné en **rouge** ou **vert**, le voyant s'éteint, la synchronisation est terminée.

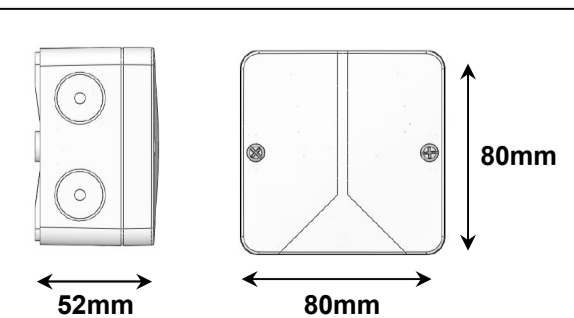
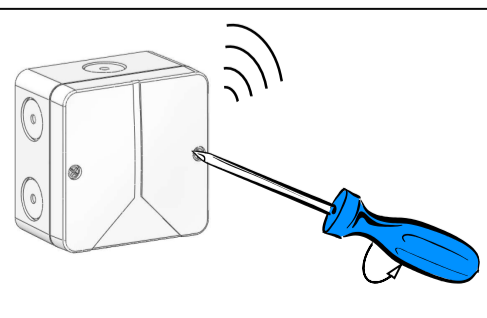
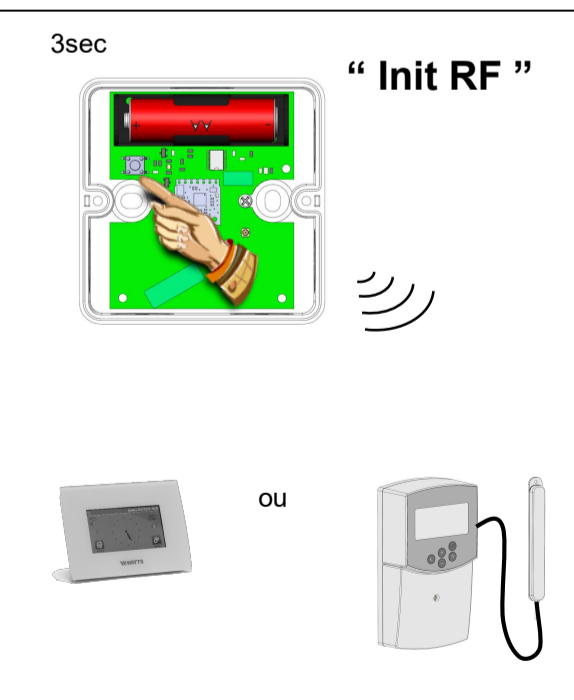
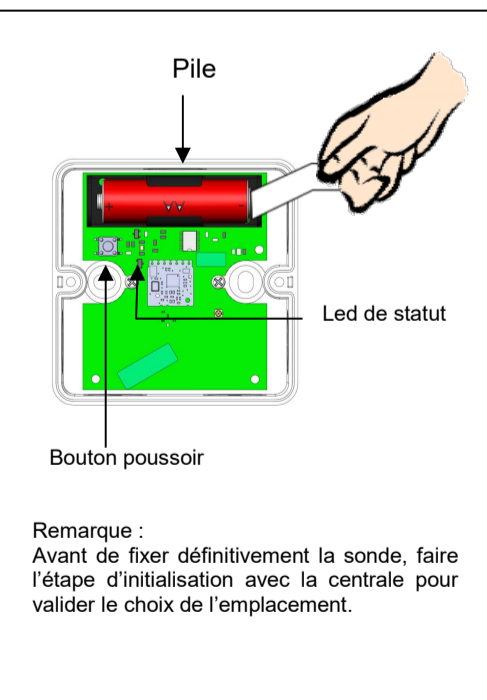
Note 1 : Evitez les surfaces métalliques situées entre la sonde et la centrale qui peuvent perturber la communication radio. Il est alors préconisé de déplacer la sonde pour s'éloigner de l'obstacle.

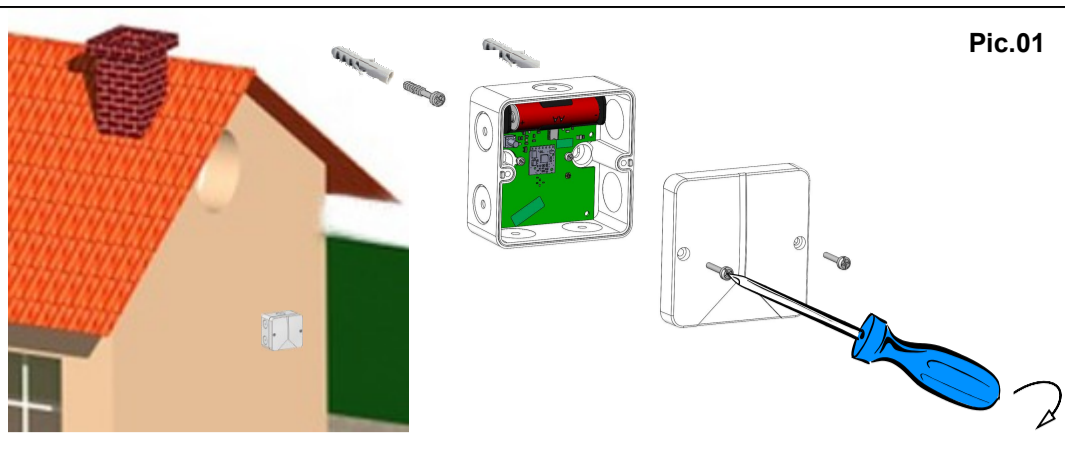
3. CARACTERISTIQUES

Température de fonctionnement	-50°C à 65°C
Tension d'alimentation	1 piles Lithium type AA (LR06) 2600mAh 3,6V
Autonomie	10 ans
Radio Fréquence	868.30 MHz <10mW. Distance de fonctionnement en champ libre 180 mètres Distance de fonctionnement en milieu résidentiel 30 mètres
Homologations radiofréquences	EN 300220-1, -2 / EN 301489-1, -3 Conforme aux exigences R&TTE
Indice de Protection	IP 65
Voyant d'état	
Clignotement vert (flash durant 1sec)	Envoi Température
Clignotement rouge (2 flash / ~ 10min)	Piles faibles

4. REMPLACEMENT DE LA PILE

- Si le voyant de votre sonde clignote rouge pendant une transmission (toutes les 10min environ), il sera nécessaire de changer la pile.
- Retirez la pile usagée (Ne jetez pas votre pile à la poubelle, recyclez-la comme il se doit)
- Mettre la pile neuve en place
- Attendez 10 secondes pour voir que la communication est bonne : le voyant clignote en vert
- Refermez la boîte.





Pic.01

Draadloze buitentemperatuurvoeler

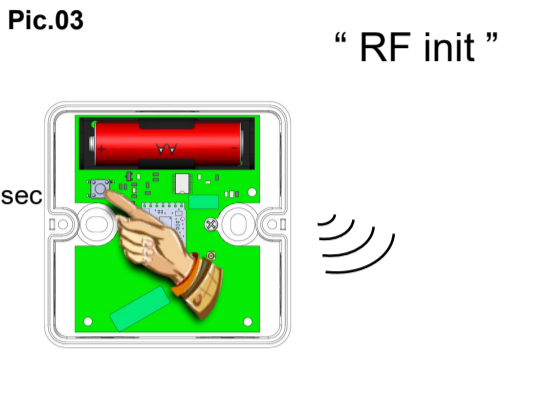
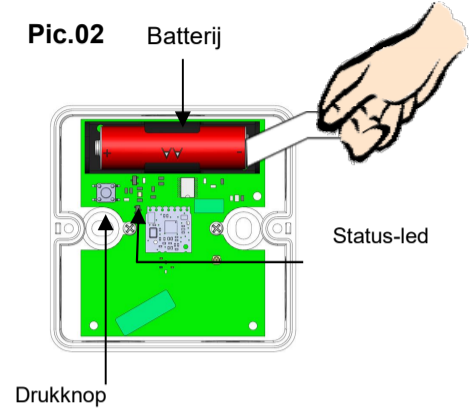
1. INSTRUCTIES

- De buitenvoeler moet met behulp van de meegeleverde schroeven op de muur worden bevestigd of op een andere manier worden vastgemaakt als de ondergrond niet geschikt is voor schroeven. Eenmaal aan de muur bevestigd, vergeet dan niet om de meegeleverde rubberen doppen te plaatsen om ervoor te zorgen dat de doos waterdicht is tegen druppelend water.
- De voeler wordt best aan de noordelijke of de noordwestelijke zijde van het gebouw geplaatst, beschermt tegen de weersinvloeden en uit de buurt van parasitaire warmtebronnen zoals aanzuig- en afvoermonden van de luchtbehandelingsystemen van het gebouw. (Pic.01)

2. INITIALISATIE RF

- Verwijder de beschermfolie van de batterij op de RF-buitenvoeler (Pic.02)

<p>- Watts Vision Centrale Unit BT-CT02 RF. Ga in het bedieningspaneel naar het menu Installateur/ RF-initialisatie en selecteer het apparaat "Externe sensor". Druk op de knop "RF initialisatie" - Buitenvoeler BT-OS02 RF Druk 3 sec op de knop binnenin om de koppelingsmodus te activeren (Pic.03)</p>	<p>- Climatic Control Ga in de Climatic Control RF 868 MHz naar het installatiemenu. Parameter #13.OUSE = RF Parameter #14. OURF. - Buitenvoeler BT-OS02 RF Druk 3 sec op de knop binnenin om de koppelingsmodus te activeren (Pic.03)</p>
--	---



Opmerking:
Voordat u de voeler permanent vastmaakt, moet u de initialisatiefase met de centrale herhalen om de locatiekeuze te bevestigen.

De tweekleurige LED knippert en informeert u over de transmissiestatus tussen de buitenvoeler en de ontvanger:

- **Groen + Rood:** koppeling bezig (na 3 seconden drukken op de knop)
- **Rood:** communicatieprobleem; de synchronisatie is niet gelukt; u moet het initialisatieproces herhalen nadat u de buitenvoeler hebt verplaatst (zie opmerking 1)
- **Groen:** de synchronisatie is gelukt; u kunt de voeler nu permanent vastzetten.

Na het rode of het groene knippersignaal valt het led-lampje uit. De synchronisatie is op dat moment uitgevoerd.

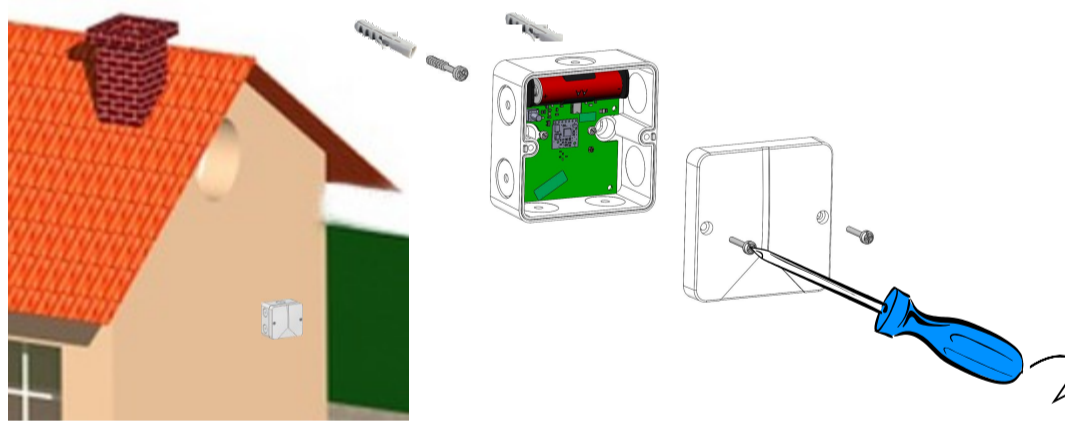
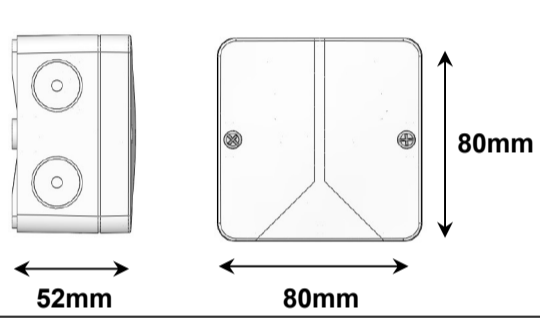
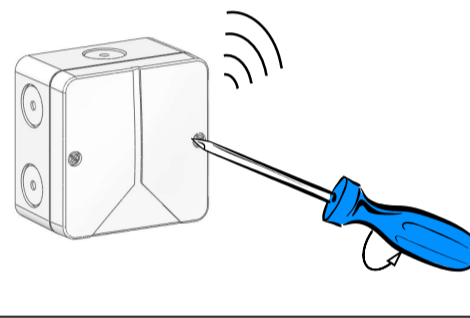
Opmerking 1: zorg ervoor dat er zich geen metalen vlakken tussen de buitenvoeler en de besturingseenheid bevinden. Deze kunnen de radiocommunicatie immers verstoren. In die gevallen plaatst u de buitenvoeler best uit de buurt van het obstakel.

3. TECHNISCHE KENMERKEN

Bedrijfstemperatuur	-50 °C tot 65 °C
Voeding	1 lithium AA-batterij (LR06) 2.600 mAh 3,6V
Levensduur	10 jaar
Radiofrequentie	868,00 MHz < 10 mW Bereik van ongeveer 180 m in open ruimte Bereik van ongeveer 30 m in woonomgeving
Homologaties	EN 300220-1, -2/EN 301489-1, -3, R&TTE
Elektrische bescherming	IP 65
Status-led	Groen knippersignaal (10 s knippersignaal) Rood knippersignaal (2 knippersignalen/~ 10 min)
	RF-initialisatie Laag batterijpeil

4. VERVANGING VAN BATTERIJ

- Als de status-led van uw RF-voeler tijdens een transmissie rood knippert (ongeveer iedere 10 minuten), is de batterij aan vervanging toe.
- Schakel in dat geval uw RF-voeler uit.
- Verwijder de gebruikte batterij (gooi deze niet weg bij het huishoudelijk afval, maar volg de plaatselijke instructies in verband met recycling).
- Plaats de nieuwe batterij.
- Schakel uw voeler in (naar boven). Het led-lampje knippert groen.
- Wacht 10 seconden om te controleren of de communicatie op een correcte manier verloopt: de groene led knippert.
- Sluit de behuizing.



Funk- Außentemperatur Fühler

1. Anleitung

Befestigen Sie den Außenfühler mit den beiliegenden oder für den Untergrund geeigneten Schrauben und Dübel an der Außenwand. Achten sie auch darauf, die beiliegenden Dichtungen zu verwenden, da ansonsten Schäden durch eindringendes Wasser oder Feuchtigkeit auftreten können. Der Außenfühler sollte an einer wettergeschützten Stelle der Nord oder Nord-West Seite des Gebäudes installiert werden. Ferner darf er nicht durch Fremdwärmequellen, wie zum Beispiel Abluftdurchlässe, direkte Sonneneinstrahlung oder ähnliches beeinflusst werden.

2. Funk Verbindung mit Empfänger einrichten (RF init)

- Entfernen Sie den Schutzstreifen von der Batterie des Außentemperatur Fühler.

<p>Kopplung mit Zentraleinheit BT-CT..-RF Gehen Sie an der Zentraleinheit das Menü Installation / Funk-Initialisierung (Paarung) und wählen Sie den Gerätetyp „Externer Sensor“. Tippen Sie auf das Symbol Funk-Paarung. Drücken Sie am Funk-Außenfühler die RF-Taste für ca. 3 Sek. um den Paarungsmodus zu starten.</p>	<p>Kopplung mit ClimaticControl CC-HC Wählen Sie am Regler CC-HC das Menü System Parameter Nr. 13: OUSE= rF Parameter Nr. 14: ourF und befolgen Sie die Prozedur der FUNK-KONFIGURATION mit dem Funk-Außenfühler. Drücken Sie am Funk-Außenfühler die RF-Taste für ca. 3 Sek. um den Paarungsmodus zu starten.</p>
--	---

Die Status LED blinkt und zeigt den Status der Funkverbindung zwischen Außenfühler und Empfänger.

- **Rot:** Problem mit der Funkverbindung. Platzieren Sie den Außenfühler an einem anderen Ort und wiederholen Sie den Test.
- **Grün:** Funkverbindung in Ordnung. Der Außenfühler kann nun permanent montiert werden.

Nachdem die LED erloschen ist, ist die Synchronisierung bzw. Kopplung abgeschlossen.

Achtung: Metallene Objekte zwischen Sender und Empfänger können die Funkverbindung beeinträchtigen.

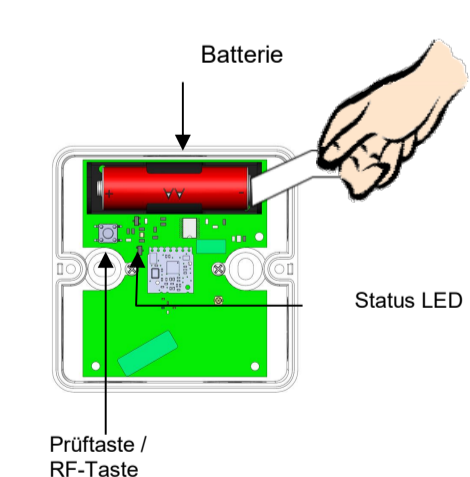
3. Technische Daten

Betriebstemperatur	-50°C bis 65°C
Spannungsversorgung	1 Lithium AA Batterie 3,6V (LR06) 2600mAh
Betriebsdauer	Lebensdauer ca. 10 Jahre
Funkfrequenz	868 MHz <10mW. Reichweite ca. 180 m im Freien Reichweite ca. 30 m in Gebäuden
Zulassungen	EN 60730-1:2017, EN 60730-2-9:2021, EN IEC 61000-3-2:2019 + AMD1:2021, EN IEC 61000-3-3:2013 + AMD1:2017 + AMD2:2021, EN 55014-1:2017, EN 55014-2:2015, EN 55024:2010 + A1:2015, ETSI EN 301 489-3 V2.1.1, ETSI EN 301 489-1 V2.2.3, ETSI EN 300 220-1 V3.1.1, ETSI EN 300 220-1 V3.1.1, EN IEC 63000:2018, Regulation (EU) 2015/1188, Regulation (EU) 2013/813
Schutzart	IP 65
Status LED	Grün blinkend (ca. alle 10 Sekunden) Rot blinkend (2 x ca. alle 10 Minuten)
	Funkverbindung Batterie schwach

4. Batterietausch

Wenn die Status LED während einer Übertragung (etwa alle 10 Minuten) rot blinkt, muss die Batterie ausgetauscht werden. Nehmen Sie die verbrauchte Batterie heraus und legen Sie die neue ein. Die Status-LED blinkt grün. Warten Sie 10 Sekunden, um zu sehen, ob die Kommunikation korrekt ist: die grüne LED blinkt. Schließen Sie das Gehäuse.

Achtung: Alte Batterien dürfen nicht im Hausmüll entsorgt werden. Bitte führen Sie die Batterien dem Recycling zu!



Anmerkung:
Vor der endgültigen Installation des Außenfühler drücken Sie die Prüftaste um die Verbindung zwischen Außenfühler und Empfänger zu testen.

